

## Inhaltsverzeichnis

dios ComServer 2.0.....	2
Anschlüsse & LED's .....	2
Geräteinformation .....	3
Installation des VCOM Admin Utility Tools.....	4
Start des VCOM Admin Utility Tool .....	8
Das neue Webinterface des dios ComServer 2.0 .....	11



## dios ComServer 2.0

### Anschlüsse & LED's

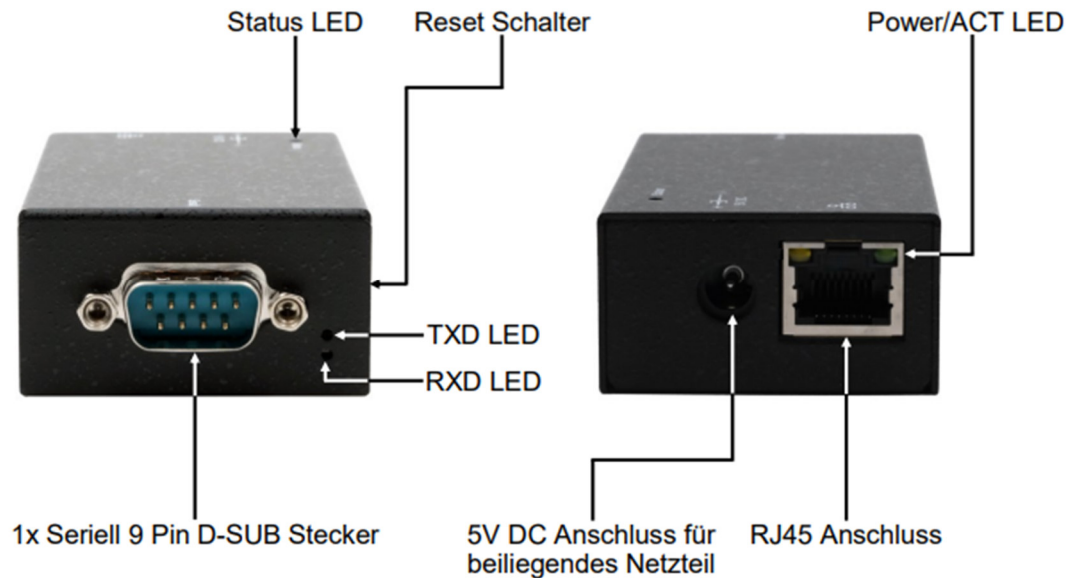


Abbildung 1: Überblick

### LED's:

LED Name	Farbe	LED Funktion
Power/Act LED (RJ45)	Grün	<b>Ständig an:</b> Am RJ45 liegt Strom an <b>Blinken:</b> Datenübertragung über das Netzwerk <b>Aus:</b> Am RJ45 liegt kein Strom an
Status LED	Grün	<b>Blinken:</b> Das Gerät ist eingeschaltet (25-30 Sekunden werden ca. benötigt) <b>Aus:</b> Das Gerät ist ausgeschaltet
TXD LED (oben)	Grün	<b>Blinken:</b> Die serielle Schnittstelle sendet Daten <b>Aus:</b> Die serielle Schnittstelle sendet keine Daten
RXD LED (unten)	Grün	<b>Blinken:</b> Die serielle Schnittstelle empfängt Daten <b>Aus:</b> Die serielle Schnittstelle empfängt keine Daten

Abbildung 2: LED Funktionen

## Geräteinformation

Der dios ComServer 2.0 wird mit folgenden Werkseinstellungen ausgeliefert:

Login User Name:	admin
Password:	system
IP Address:	DHCP (automatisch zugewiesen)
Network Operation Mode:	VCOM Mode
Serial Interface:	RS-232

Falls Sie den dios ComServer 2.0 auf „Werkseinstellungen zurücksetzen möchten, dann drücken und halten Sie den Reset-Schalter für 3-5 Sekunden gedrückt. Die Status LED erlischt und fängt ein paar Sekunden später wieder an zu blinken.



**Bitte beachten Sie, dass die Einstellungen nach dem Reset nicht identisch sind mit den Werkseinstellungen!!! Wenn Sie den dios ComServer 2.0 auf „Werkseinstellungen“ zurückgesetzt haben, sind die folgenden Einstellungen im Gerät geladen.**

Login User Name:	admin
Password:	system
IP Address:	<b>Statisch 192.168.2.1</b>
Network Operation Mode:	<b>TCP Server Mode</b>
Serial Interface	RS-232

## Installation des VCOM Admin Utility Tools

Für den Betrieb des dios COMServer 2.0 muss zunächst das VCOM Admin Utility Tool installiert werden. Dieses ist im Download Bereich unter

<http://support.dios.de/index.php/de/support/download>

nach zuvor erfolgter Registrierung und Freischaltung des User Accounts, verfügbar.

Alternativ befindet sich das VCOM Admin Utility Tool im Installationsordner von diosMP/Tools/Treiber/ dios ComServer 2.0.



Für die Installation sind lokale Administrator Rechte erforderlich. Kontaktieren Sie hierzu zuvor Ihren Administrator

Starten Sie das Setup als Administrator.

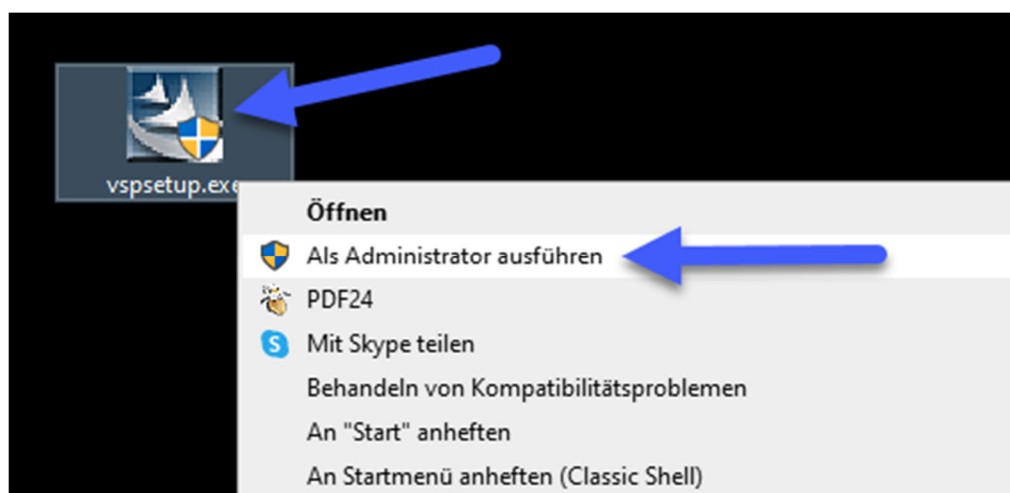


Abbildung 3: Installation des Setup

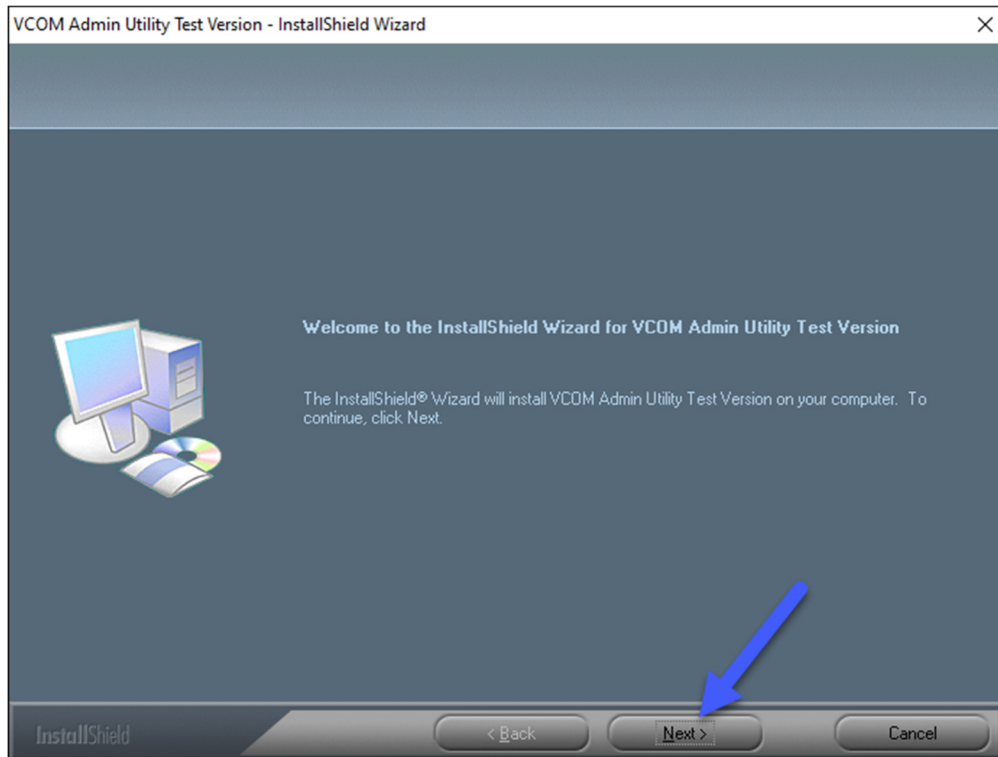


Abbildung 4: Start der Installation

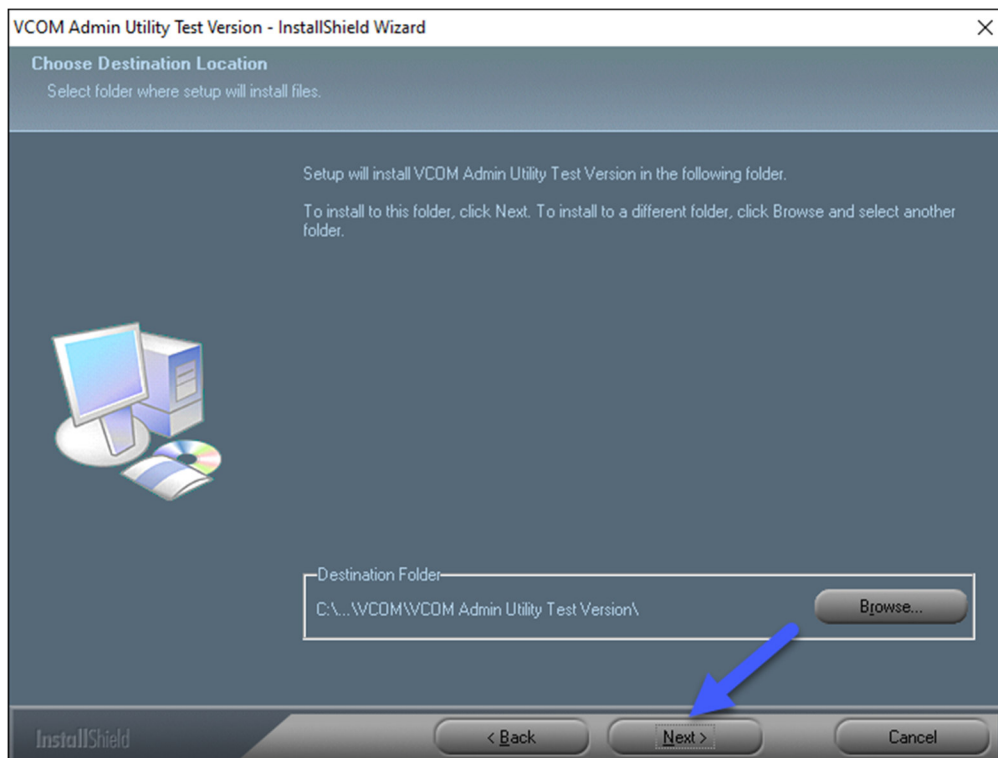


Abbildung 5: Installationspfad Angabe

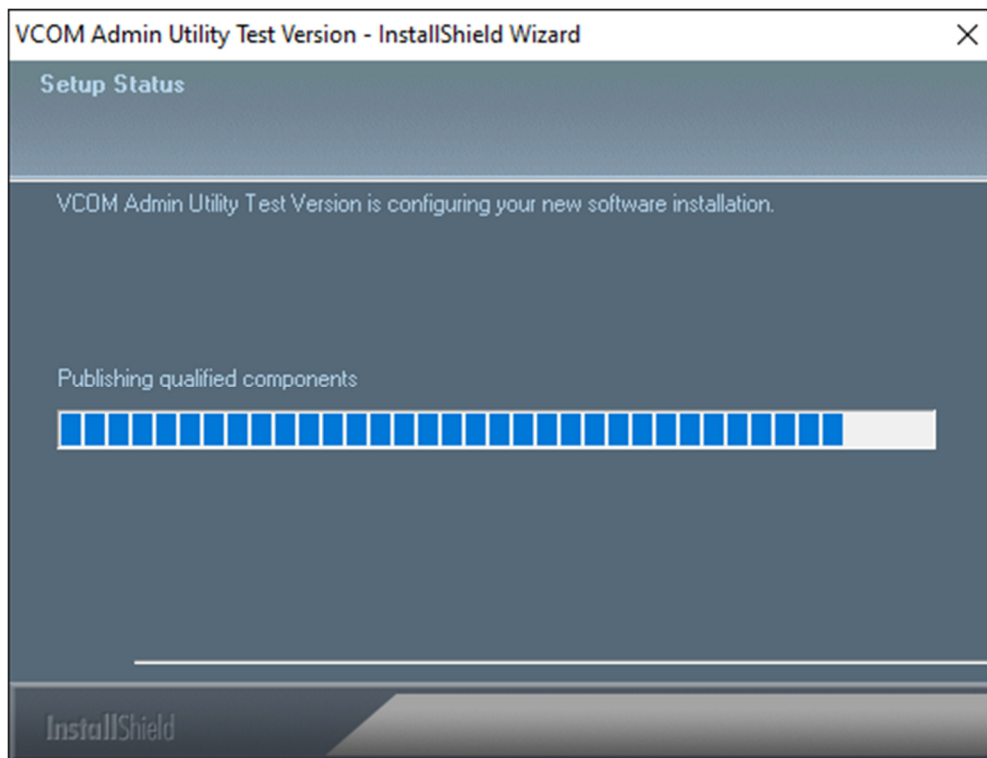


Abbildung 6: Installationsprozess

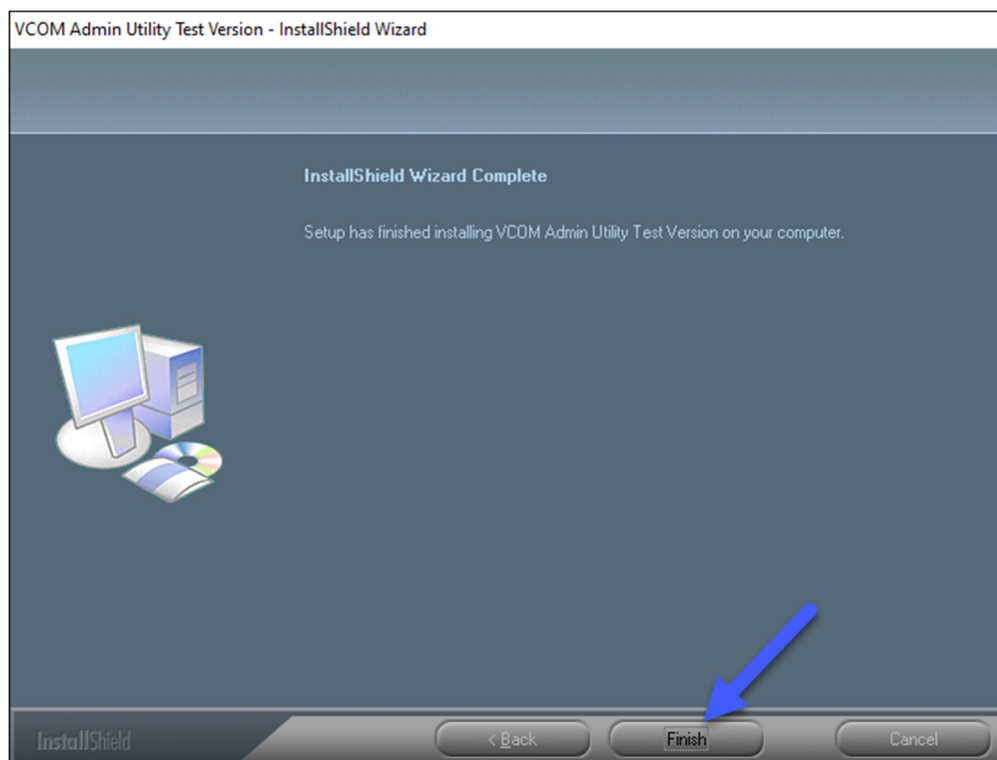


Abbildung 7: Abschluss der Installation

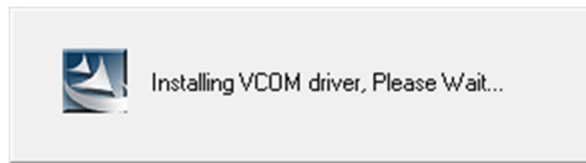


Abbildung 8: Installation VCOM Driver



**Ein Computer Neustart ist zwingend erforderlich!**

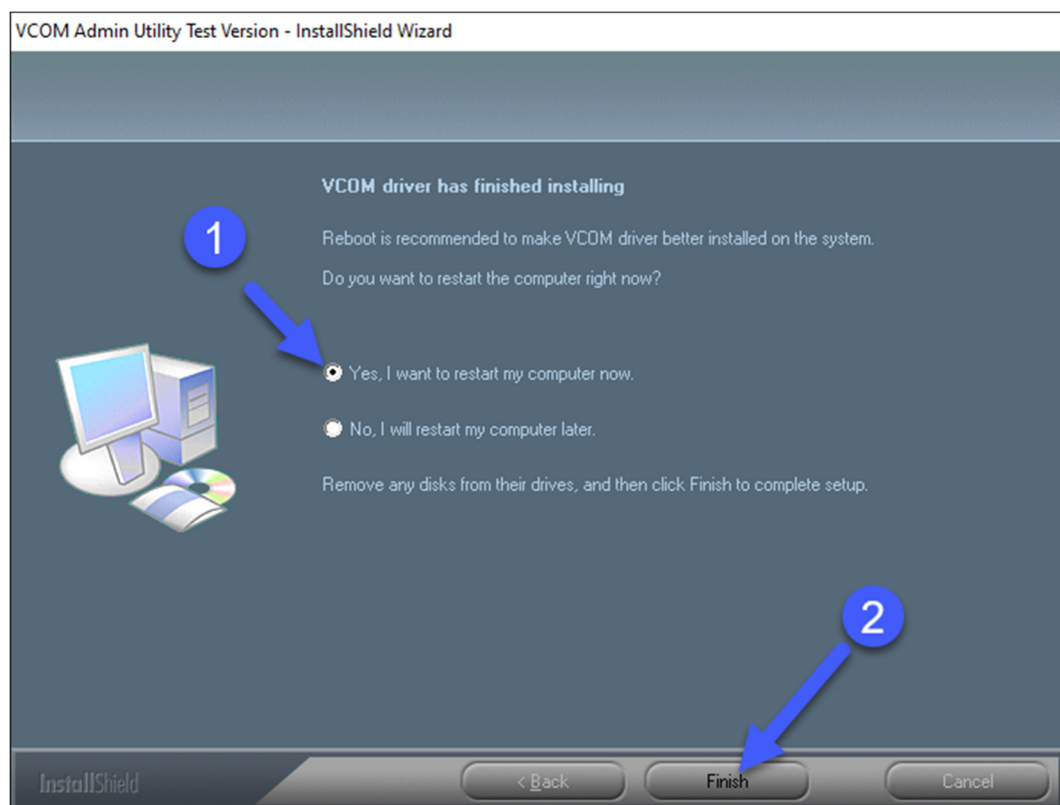


Abbildung 9: Neustart nach Abschluss der Installation

## Starten Sie das Tool als Administrator



The screenshot shows the VCOM application window. The title bar reads 'VCOM'. The menu bar includes 'Remote Device Management', 'COM Mapping', 'Options', 'About', and 'Exit'. The toolbar contains buttons for 'Add Device', 'Search IP', 'Remove Device', 'Login', 'Settings', 'Assign IP', and 'Logout'. A blue arrow points to the 'Add Device' button. The main window displays a table with the following headers: '#', 'MAC', 'IP', 'Device Description', 'Info', and 'COM Number'. The table is currently empty.

Abbildung 11: VCOM Utility Tool



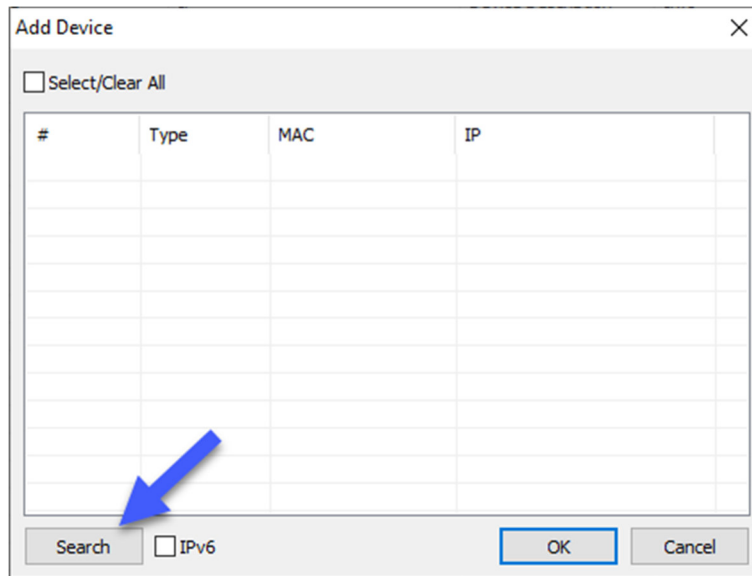


Abbildung 12: Start der Such-Funktion

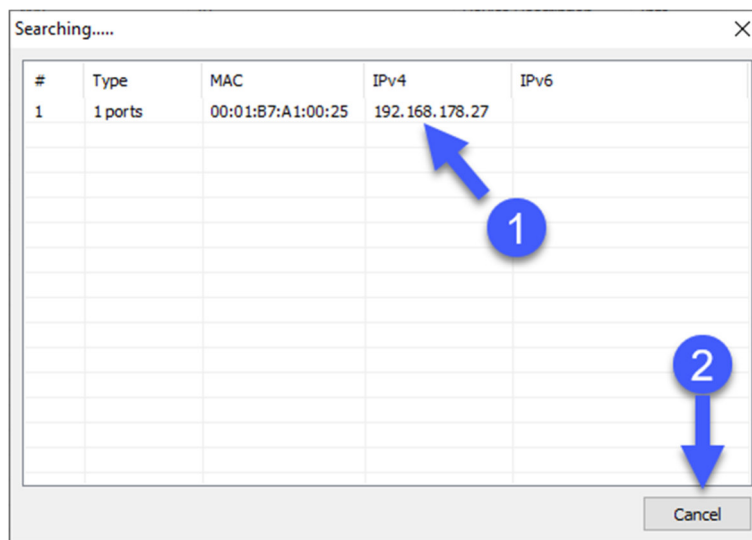


Abbildung 13: Suchergebnis

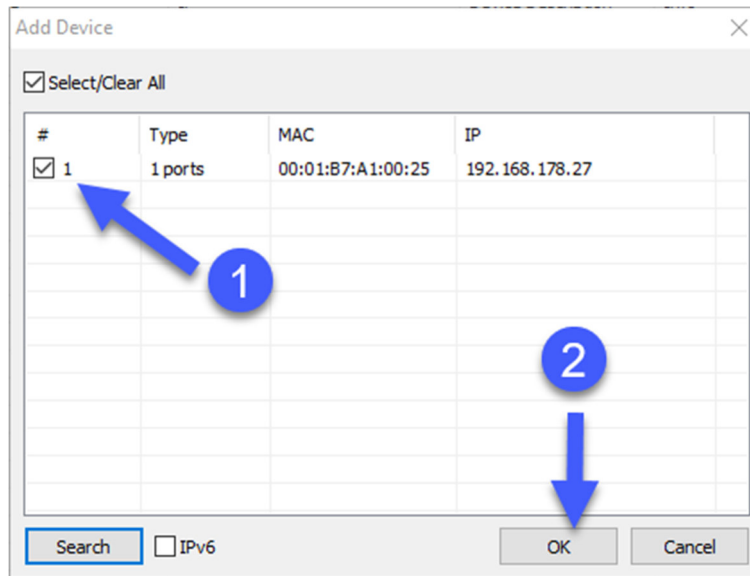


Abbildung 14: Auswahl des dios ComServer 2.0

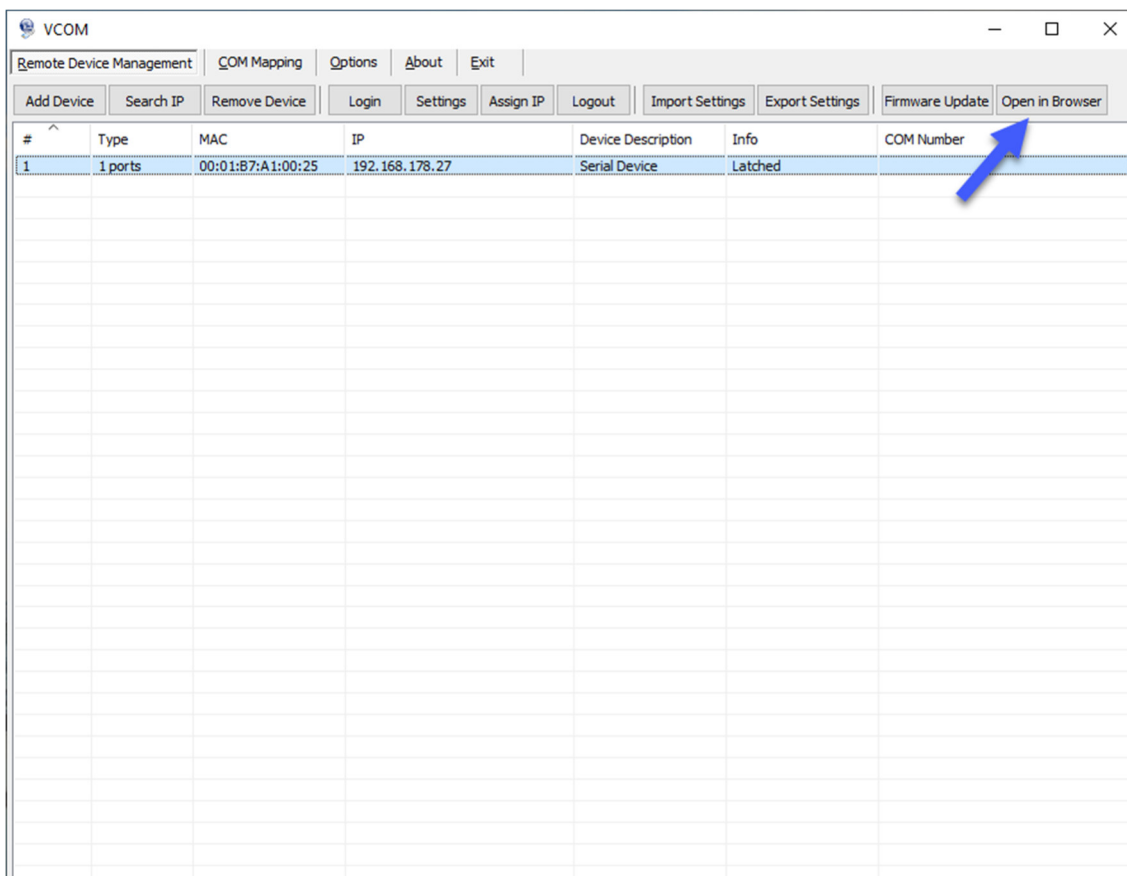


Abbildung 15: Aufruf des Webrowsers

## Das neue Webinterface des dios ComServer 2.0

Default User  
"admin"  
Default Passwort  
"system"

User Name:   
Password:   
Menu Language:

Login

Abbildung 16: Das neue Webinterface des ComServers

[Basic](#) [Accessible IP](#) [Network](#) [Port Config](#) [SNMP](#) [System Maintenance](#) [Save & Reboot](#) [Logout](#)

Device Information			
Model:	1 ports	Firmware Version:	v.1.200416_1301
Server name:	Serial Device		
Current Time:	2021-03-26 14:30	System Up Time:	0 days 0h:37m:57s
IPv4 Configuration			
IP Configuration:	DHCP		
IP Address:	192.168.178.27	Subnet Mask:	255.255.255.0
Gateway:	192.168.178.1	Primary DNS:	192.168.178.1
Second DNS:		MAC Address:	00:01:b7:a1:00:25
IPv6 Configuration			
IP Configuration:	Disable		
IP Address:		Prefix:	64
Link Local Address:			
Gateway:			
Primary DNS:			
Second DNS:			

Abbildung 17: Hauptmenü des neuen Webinterface

Basic Accessible IP **Network** Port Config SNMP System Maintenance Save & Reboot Logout

1

2

3

4

**IPv4 Configuration**

IP Configuration: Static

IP Address: 192.168.178.27

Subnet Mask: 255.255.255.0

Gateway: 192.168.178.1

Primary DNS: 192.168.178.1

Second DNS:

**IPv6 Configuration**

IP Configuration: Disable

IP Address: [Example] Global 2000::/3,ULA fd00::/7

Prefix: 64

Gateway:

Primary DNS:

Second DNS:

Apply

Abbildung 18: Anpassung der Netzwerk Parameter

Basic Accessible IP Network **Port Config** SNMP System Maintenance Save & Reboot Logout

Port 1

1

2

**IPv4 Configuration**

IP Configuration: Static

IP Address: 192.168.178.27

Subnet Mask: 255.255.255.0

Gateway: 192.168.178.1

Primary DNS: 192.168.178.1

Second DNS:

**IPv6 Configuration**

IP Configuration: Disable

IP Address: [Example] Global 2000::/3,ULA fd00::/7

Prefix: 64

Gateway:

Primary DNS:

Second DNS:

Apply

Abbildung 19: Anpassung der Port Parameter

Folgen Sie der Reihenfolge der Einstellungsoptionen.



Stellen Sie zunächst unter Punkt 1, den „Operation Mode“ auf „TCP Server Mode“ ein, da ein Refresh im Webinterface anschließend erfolgt und somit eine andere Vorgehensweise, die zuvor eingestellten Einstellungen verwirft.

Port 1

Basic Accessible IP Network **Port Config** SNMP System Maintenance Save & Reboot Logout

Description: DEMO

Data Bits: 8

Stop Bits: 1

Interface: RS-232

Baud Rate: 9600

Any Baud Rate: 50 (50 - 921600)

Parity: None

Flow Control: None

Operation Mode: TCP Server Mode

TCP Keep-alive Interval: 0 (min)

Quiescent Time: 0 (0 - 65535 ms)

Max Connection: 1

Local TCP Port: 100

Frame Length: 0 (0 - 1300)

Separator: 00 (HEX)

Separator Process: Do Nothing

Separator Time Out: 0 (0 - 65535 ms)

Enable: ☐

**Low Delay Setting**

Post-frame Idle Time: Disable

Burst Slice Length: 0 (0 - 128 bytes)

Apply to all serial ports: ☐

Apply

Abbildung 20: Einstellung der Port Parameter

Um die angepassten Einstellungen zu speichern, müssen diese unter dem Punkt „Save&Reboot“ durch einen Klick auf den Button „Apply“ bestätigt werden.

Basic Accessible IP Network Port Config SNMP System Maintenance **Save & Reboot** Logout

The configuration has been changed.

**Warning!! The system will automatically log out and reboot.**

Apply

Abbildung 21: Save & Reboot

Der dios ComServer 2.0 startet neu-

Please wait while .... System will reboot automatically after finished.

**28 seconds**

Abbildung 22: Neustart